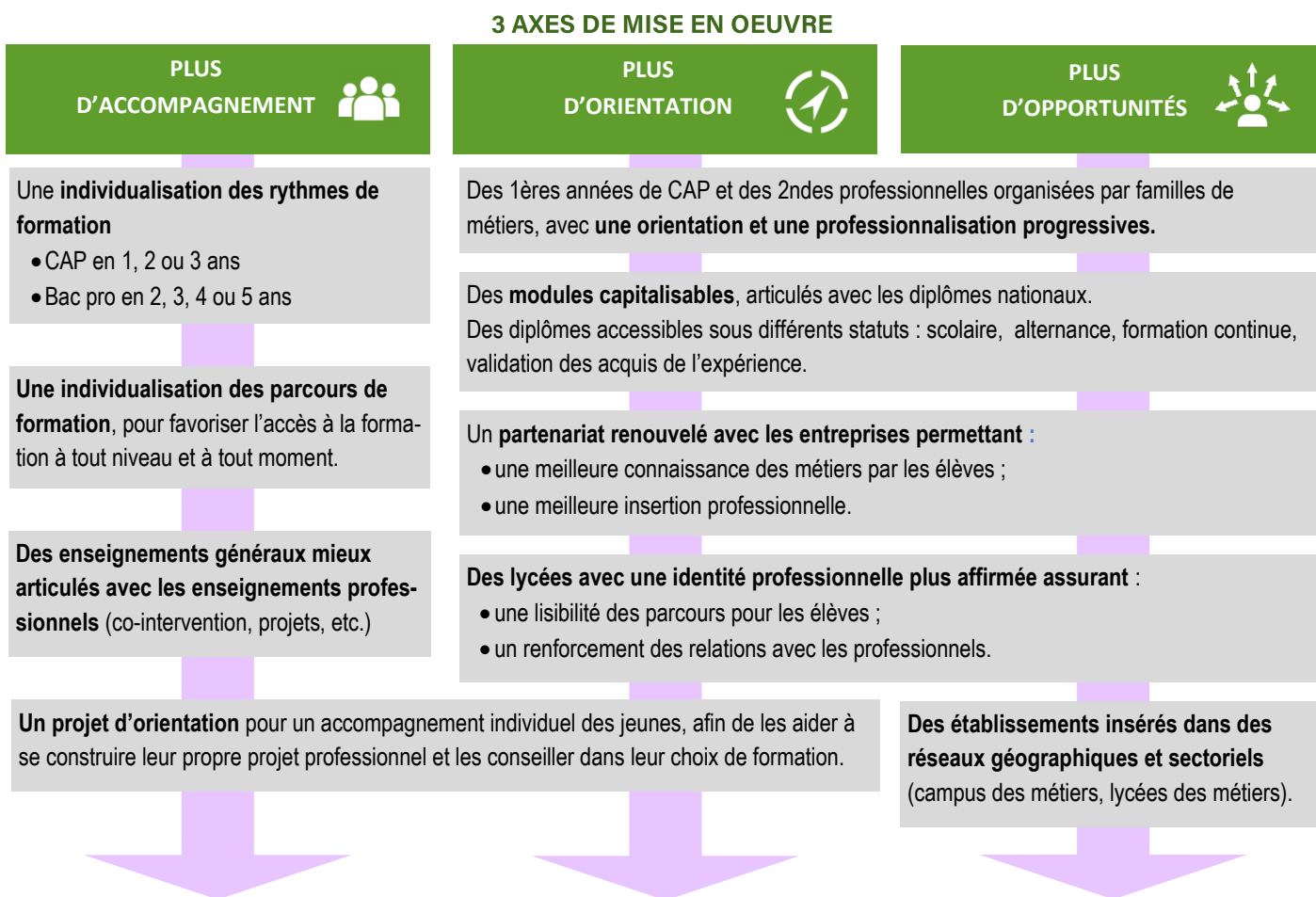


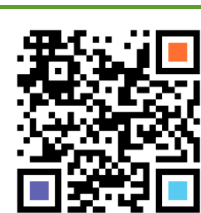
## 9 points clés pour une voie professionnelle renouvelée



## Exemples de familles de métiers

Niveaux	Familles de métiers	Métiers proposés
CAP	Métiers du commerce et de la distribution	<ul style="list-style-type: none"> <li>➢ Employé de commerce multi-spécialités</li> <li>➢ Employé de vente spécialisé</li> </ul>
CAP	Métiers de l'hôtellerie-restauration	<ul style="list-style-type: none"> <li>➢ Commercialisation et services en hôtel, café, restaurant</li> <li>➢ Cuisine</li> </ul>
Bac Pro	Métiers de la maintenance des véhicules	<ul style="list-style-type: none"> <li>➢ Maintenance des véhicules (Voitures particulières / Motocycles)</li> </ul>
Bac Pro	Métiers de la construction durable - Bois	<ul style="list-style-type: none"> <li>➢ Constructeur bois</li> <li>➢ Étude et réalisation d'agencement</li> <li>➢ Technicien menuisier agencéur</li> </ul>
Bac Pro	Métiers de l'administration, de l'accueil et de la relation client, option tourisme	<ul style="list-style-type: none"> <li>➢ Gestion administration</li> <li>➢ Accueil, relation clients et usagers</li> </ul>
Bac Pro	Métiers de l'hôtellerie-restauration	<ul style="list-style-type: none"> <li>➢ Cuisine</li> <li>➢ Commercialisation et services en restauration</li> </ul>

Plus d'infos sur [www.ac-noumea.nc/lycee](http://www.ac-noumea.nc/lycee)



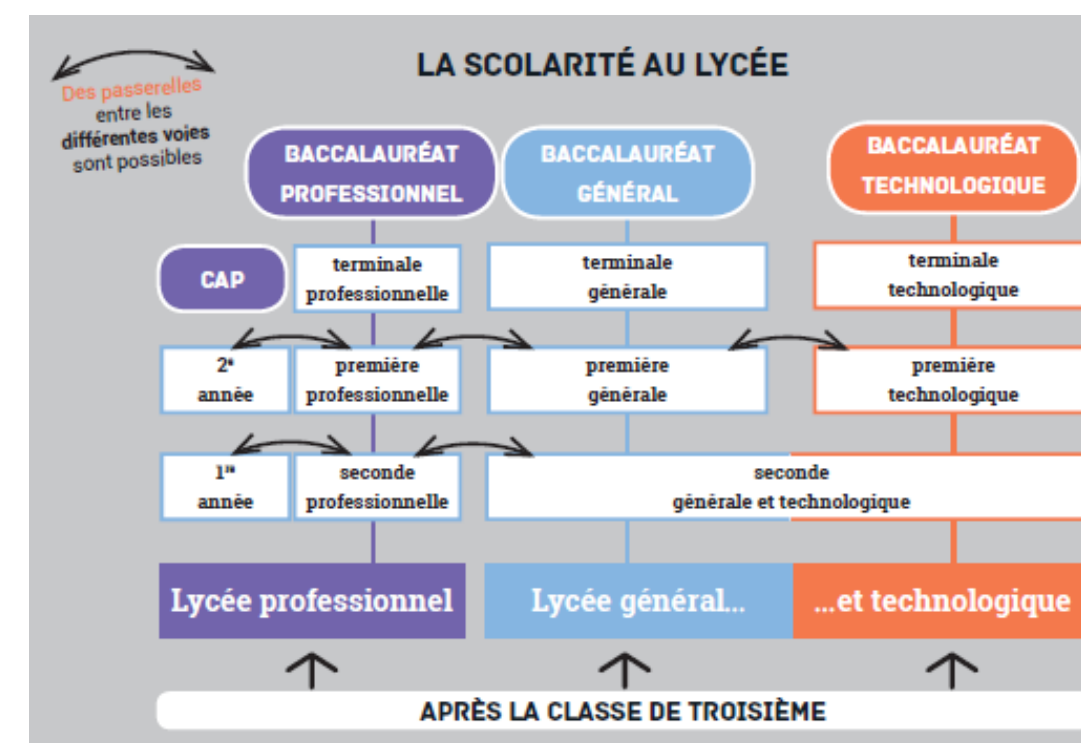
# Transformation du lycée professionnel en Nouvelle-Calédonie

Une transformation en cours pour la réussite, l'insertion professionnelle et l'épanouissement de tous les élèves.

Une transformation progressive de 2019 à 2021

### Les principales raisons de cette transformation

- Rééquilibrer l'offre de formation
- Augmenter les taux de réussite
- Former aux métiers d'avenir



## Une valorisation de la voie professionnelle

### • Une voie d'excellence affirmée

- Un accompagnement et un suivi individualisés des élèves.
- Une lisibilité et une fluidité des parcours de formation permettant au jeune de se projeter sur son futur métier.
- Une possibilité d'adapter la durée de la formation en fonction des capacités de l'élève.
- Une réduction des échecs scolaires.

### • Un renouveau de la relation élève-enseignant

- Une confiance restaurée dans une école bienveillante, avec des enseignants renforcés dans leurs missions d'accompagnement et de conseil.
- Un sens donné aux apprentissages par des pratiques pédagogiques motivantes, impliquant et responsabilisant les élèves (projets)
- Un projet individuel d'orientation permettant au conseil de classe de fonder son choix d'affectation, en 2ème année, sur la base de critères de compétences, de motivation et de savoir-être.
- Une éducation partagée entre les familles et le lycée.
- Une proximité professionnelle renforcée autour des projets pédagogiques.

### • Un lycée porteur de valeurs sociétales

- Un lieu soutenant la promotion de l'excellence et une ambition pour tous les élèves avec l'acquisition :
  - \* de solides compétences professionnelles ;
  - \* d'une culture générale adaptée à l'évolution des métiers et de la société ;
  - \* des savoir-être attendus par les entreprises (respect des individus, des procédures et des usages professionnels).
- Un lieu où l'élève acquiert :
  - \* une éthique professionnelle (ponctualité, assiduité, responsabilité) ;
  - \* une culture et une fierté professionnelles : qualité des réalisations, reconnaissance professionnelle (tenue, maîtrise des gestes professionnels, solidarité entre pairs) ;
  - \* une émulation professionnelle (valorisation des projets collaboratifs et des compétences acquises...).

## Les parcours de LISA et NOLAN en CAP

**Lisa et Nolan veulent chacun devenir cuisinier.** Ils ont vu la série Master Chef et ils sont certains de leur choix.

Mais leurs parents ne sont pas complètement rassurés quant à ce qui leur conviendrait le mieux et souhaitent qu'ils puissent prendre un peu plus de temps pour se décider. Ils iront donc au lycée professionnel qui leur permet de disposer d'une année supplémentaire pour choisir entre la cuisine et le service en café, hotel, restaurant.

Durant tout leur cursus, ils auront un emploi du temps composé de :



### En 1ère année de CAP Métiers de l'hôtellerie-restauration >>

#### EMPLOI DU TEMPS COMMUN

**EN DÉBUT D'ANNÉE**, Lisa et Nolan échangent avec leurs professeurs sur leurs représentations des métiers.



**EN COURS D'ANNÉE**, ils découvrent les différents domaines de cette famille de métiers. Des stages en entreprise les confortent dans leur démarche. Ils comprennent que cuisiner ou servir un client sont deux métiers complémentaires et qu'il faut connaître l'un pour faire correctement l'autre.

**EN FIN D'ANNÉE**, ils choisissent chacun leur spécialité, avec l'aide de leurs professeurs et de leurs parents.

### En 2ème année >>

Nolan prend plaisir à dresser les tables, à servir le client et à mettre en avant les produits. En fait, Nolan aime établir des contacts avec les clients. Ses enseignants l'ont aidé à comprendre qu'il devait plutôt s'orienter sur la **spécialité « commercialisation et service en hôtel, café, restaurant »**.



2ème année de CAP.

Lisa connaît bien les produits de son île, Maré ! Elle aide sa mère à préparer les repas au sein du gîte qu'elle tient. Elle rêve de pouvoir créer un jour sa propre recette, avec des produits locaux et être chef cuisinier en Nouvelle-Calédonie. Ses enseignants la soutiennent dans son projet. Elle a choisi la **spécialité « cuisine »** pour sa

### Et après...

Nolan ne veut pas continuer l'école, mais il lui manque un module pour avoir son CAP. Un grand hôtel de Nouméa est prêt à l'embaucher et Nolan a vu avec son employeur pour qu'il puisse finaliser sa formation tout en travaillant. Il pourra donc **valider son CAP en une année supplémentaire**.

Insertion professionnelle

Lisa a compris que son projet va demander du temps: elle a encore beaucoup à apprendre pour être chef cuisinier. Elle décide de faire un bac pro et peut-être un BTS ensuite. Elle va bénéficier de la **passerelle lui permettant d'entrer directement en Première professionnelle**.

BacPro

## Les parcours de MALIA et WABÉ en Bac Professionnel

**Malia et Wabé sont tous les deux passionnés par le bois** mais ne connaissent pas vraiment les filières de formation et les différents métiers. L'oncle de Wabé possède une entreprise artisanale spécialisée dans la construction de charpentes. Wabé a pu la découvrir lors de son stage de troisième. Tous deux décident de demander le lycée professionnel qui leur permet de disposer d'une année supplémentaire pour affiner leur choix de formation professionnelle.

Durant tout leur cursus, ils auront un emploi du temps composé de :



### En 2nde >>

#### EMPLOI DU TEMPS COMMUN

**EN DÉBUT D'ANNÉE**, Malia et Wabé passent un **test de positionnement**.

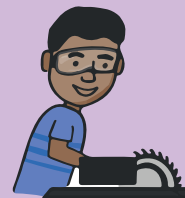


**EN COURS D'ANNÉE**, ils découvrent les deux secteurs de cette famille de métiers, la charpente et la construction bois d'une part, la menuiserie et l'agencement d'autre part, au cours de projets menés en groupe au lycée et par deux stages dans chacun des secteurs. Avec l'aide de leurs professeurs, leurs représentations des différents métiers s'affinent.

**EN FIN D'ANNÉE**, ils choisissent chacun leur spécialité de bac pro, avec l'aide de leurs professeurs et de leurs parents.

### En 1ère et Terminale >>

Malia est créative et aime le design d'intérieur pour l'aménagement des espaces. Elle a décidé de s'orienter vers un **bac pro agencement de l'espace architectural**.



Wabé aime le travail sur machine-outil. Il a choisi la **spécialité construction bois**. Il fait un stage dans l'entreprise de son oncle, et confirme son goût pour la charpente.

### Et après...

Malia a de bons résultats. Elle a travaillé avec ses enseignants son projet professionnel et de formation, et sait qu'il faut faire un BTS pour réaliser ce qu'elle aime. Elle **poursuit ses études en BTS agencement de l'environnement architectural, et pourra continuer sa formation en licence professionnelle**.

BTS/ Licence pro

Wabé préfère l'**insertion professionnelle immédiate**. Ses stages professionnels lui ont permis de se faire remarquer par un chef d'entreprise, intéressé par l'habileté et la précision dont il fait preuve. Il sera recruté dès l'obtention de son bac.

Insertion professionnelle